

WAL-PRO®
052-005 | EDI# 40206

OPERATING INSTRUCTIONS

THE WAL-PRO® HOPPER GUN IS A PRECISION TOOL



CAUTION: ALWAYS WEAR APPROPRIATE PROTECTIVE DEVICES, INCLUDING EYE PROTECTION

ASSEMBLY

- Determine the type of compressor you will be using. For use with a Rotary Vane Compressor, thread the Quick Disconnect (40189) into the bottom of the gun handle. For use with a Piston/Tank Compressor, first thread the Air Shut-Off Valve (40198) into the bottom of the gun handle and thread the Quick Disconnect into the Air Shut-Off Valve.

CAUTION: The Air Shut-Off Valve should only be used with a compressor that has a pressure switch for controlling on/off functions. Improper usage may result in damage to your equipment and personal injury.

- Attach the hopper gun to the gun body by placing the hopper upside down on the floor or a table. Place the hopper clamp over the neck of the hopper. Position the gun body so the handle is facing toward the rear of the hopper and push down firmly until it is sealed. Tighten the hopper clamp.

INCLUDED IN BOX:

- Gun Assembly
- Hopper
- Small, Medium & Large Material Orifices
- Air Shut-Off Valve & Quick Disconnect
- Hopper Clamp

SET-UP

Mask off areas you don't want textured and use heavy-duty drop cloths to protect floors, furniture, etc. Plan how you intend to move during spraying and remove any obstacles in your path. Mix enough material to complete the job or section before starting to spray.

TEXTURE TABLE

This table shows the basic parameters in preparation for spraying. We recommend that you spray test panels using drywall, plywood, or cardboard. Use a compressor that produces 7 CFM at 25 PSI. The air supply must be consistent, or the texture pattern will change accordingly.

DESIRED PATTERN	MATERIAL THICKNESS	MATERIAL ORIFICE	AIR PRESSURE	TRIGGER DISTANCE
Light Splatter	Thick Paint	Small	23-25 PSI	1/3
Orange Peel	Thick Paint	Medium	20-23 PSI	1/2
Medium Splatter	Thick Paint	Medium	17-20 PSI	2/3
Heavy Splatter	Pancake Batter	Large	10-15 PSI	Full
Acoustic	Manufacturer's Spec	Large	17-20 PSI	Full

MIXTURE THICKNESS: If you are using commercially available wall or ceiling texture mix, follow the manufacturer's instructions. If you are thinning down all-purpose joint compound or topping mix, you will want a mixture thickness as described above.

MATERIAL ORIFICE: The smaller the material orifice, the finer the texture pattern. The larger the material orifice, the larger the texture pattern. You should always use a large material orifice with acoustic material.

ATOMIZING PRESSURE: A lower PSI will produce a heavier texture, and an increase in pressure will produce a finer texture. The range in pressures will generally be between 10 – 30 PSI.

TRIGGER PULL DISTANCE: If you have consistent air supply and air pressure, adjusting the trigger pull distance allows for the fine control of the texture pattern. To adjust the trigger pull distance, turn the knurled knob on the back of the gun clockwise or counterclockwise. Maximum adjustment is 7 turns or when the trigger touches the handle when pulled. Applying a consistent trigger pull distance is critical to consistent texture patterns.

TEXTURING - VERTICAL SURFACES (WALLS)

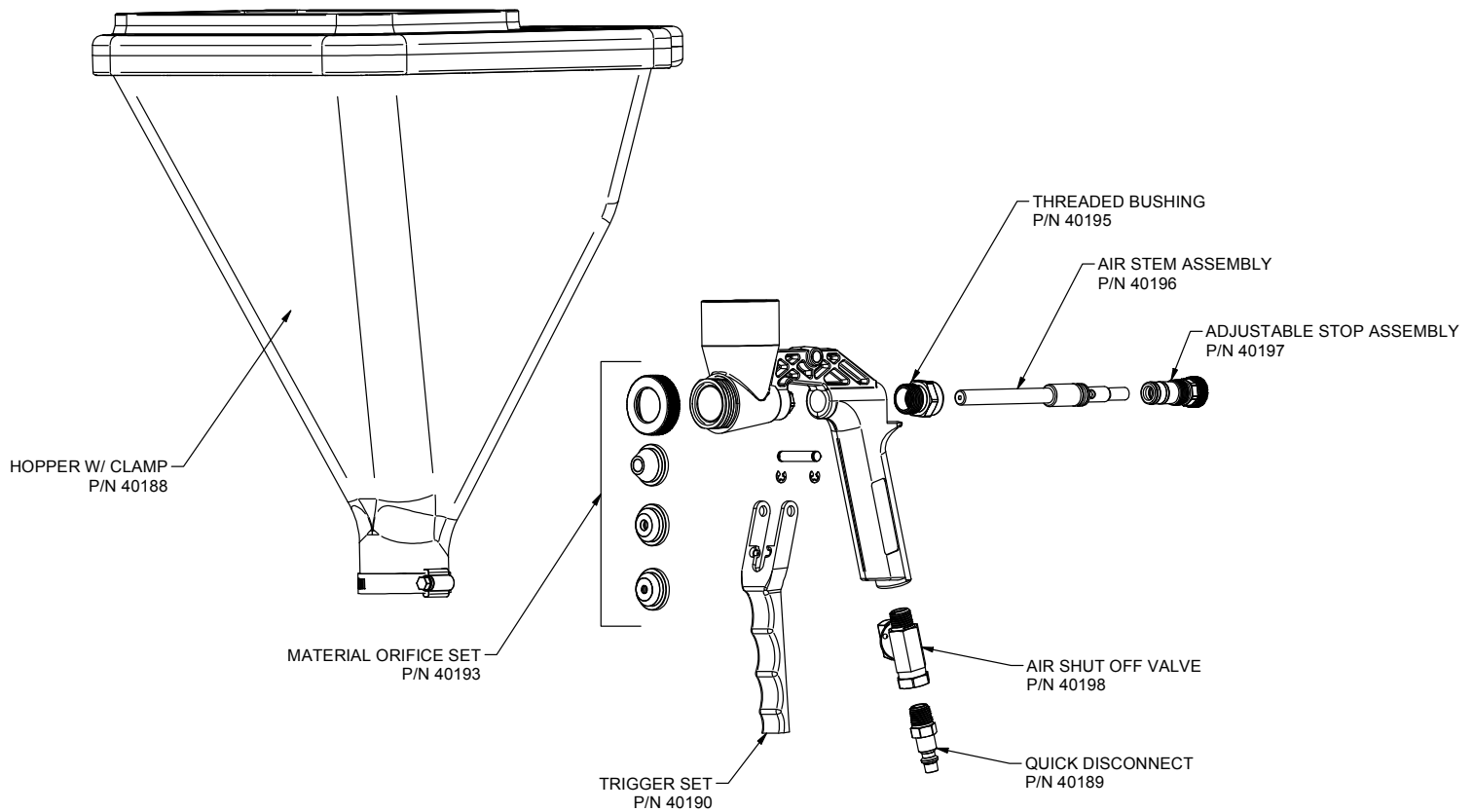
- Fill the hopper 2/3 to 3/4 full with texture material.
- Start the compressor and open the shut-off valve, if installed, allowing air to discharge through the hopper gun.
- Stand 3 to 4 feet from the surface to be textured (except horizontal surfaces).
- Lift your hopper gun toward the top of the surface to be sprayed (at a corner or edge).
- Pull the trigger and start moving vertically down the surface until you are near the bottom.
- Without stopping, move sideways and start up the surface vertically, until you are near the top.
- Without stopping, move sideways and start down the surface vertically, again.
- Repeat until all the desired surfaces have been sprayed. Refill the hopper as necessary.

If a knockdown texture is desired, wait until the top of the texture pattern changes from glossy to dull (normally 15 to 20 minutes) and gently flatten the texture with a WAL-BOARD knockdown knife, taping knife, or trowel.

TEXTURING - HORIZONTAL SURFACES (FLAT CEILINGS)

1. Fill the hopper $\frac{2}{3}$ to $\frac{3}{4}$ full with texture material.
2. Start the compressor and open the shut-off valve (if used) allowing air to discharge through the hopper gun.
3. Standing on the floor or other stable surface, lift the hopper gun until it is approximately 18" below the ceiling. Angle the hopper gun toward the surface between 30 and 50 degrees.
4. Starting in a corner or edge, pull the trigger and move sideways until you reach the opposite corner or edge.
5. Without stopping, take a step backwards and move sideways in the opposite direction until you reach the starting corner or edge.
6. Repeat these procedures until you have textured the entire surface or are nearing a vertical surface.
7. If you are approaching a vertical surface, stop approximately 6 feet from the surface, turn around and repeat steps 3, 4, and 5.

PARTS BREAKDOWN



TO CLEAN

1. Flush out all remaining texture materials with water. Blow air through the gun to remove any texture materials or water that may have seeped into the air stem.
2. Turn the gun upside down and place 5 to 10 drops of light, lubricating household oil (such as 3 in 1[®]) in the Quick Disconnect with the Air Shut-Off Valve OPEN. This will allow the oil to lubricate the Air Stem and O-Rings.
3. After oiling, pull the trigger several times and close the shut-off valve for storage.

MAINTENANCE/DISASSEMBLE

1. Remove the Material Orifice.
2. Remove the Adjustable Stop by turning it counterclockwise until it is disengaged.
3. From the front of the gun, push the Air Stem toward the rear with your finger. The Air Stem may now be completely removed by pulling it out of the back of the gun.
4. To remove or replace the trigger, remove one of the two "E" clips and slide the trigger retaining pin to one side.

MAINTENANCE/REASSEMBLE

1. Prior to re-assembly, wipe a small amount of grease (such as a wheel bearing grease or any lithium-based grease) on the O-Rings of the Adjustable Stop Assembly and the Air Stem Assembly.
2. Slide the Air Stem into the gun body from the rear of the gun. CAUTION: Avoid damaging the O-Rings when reassembling the Air Stem. The O-Rings can rip on the threads or tear on the inside wall of the gun chamber.
3. Re-attach the Adjustable Stop by turning it clockwise until it is engaged (approximately 2 to 3 turns) and place the desired Material Orifice on the front of the gun and secure it with the Material Orifice Nut.

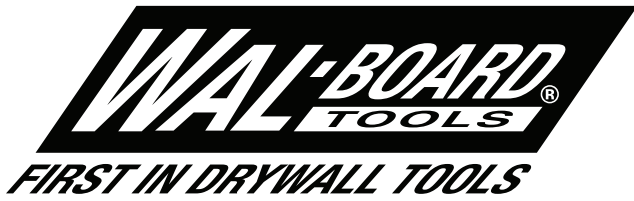
TROUBLESHOOTING

PROBLEM	CAUSE	SOLUTION
Air blows continuously through the gun.	The WAL-PRO® Hopper Gun does not have an internal valve. It is normal for air to flow continuously.	1. Install the shut-off valve where the hose enters the gun to regulate and shut off the air. Caution: Use the shut-off valve only with an air compressor with a reserve tank and an automatic shut-off switch.
Material will not properly atomize or shoot out of the gun.	<ol style="list-style-type: none"> 1. Material is not properly mixed or thinned. 2. The compressor does not have enough CFM/PSI. 	<ol style="list-style-type: none"> 1. Thin all material per recommendations (See "Texture Table"). 2. Replace the compressor with one that delivers a greater available capacity and/or pressure. (The WAL-PRO® Hopper Gun requires 7CFM @ 25 PSI.)
The mud (liquid) separates from the Styrofoam while shooting ceiling acoustic.	<ol style="list-style-type: none"> 1. Incorrect product is being used. 2. The hopper neck is clogged. 	<ol style="list-style-type: none"> 1. Ensure that the material purchased is for use with hopper guns and mix the material per the manufacturer's instructions. 2. While spraying, continue to hold the trigger back and place your finger over the front of the material orifice. This will assist in unclogging the hopper neck and mixing the material.
Material is being blown around after reaching the wall or ceiling.	<ol style="list-style-type: none"> 1. The air pressure is set too high. 2. You are too close to the surface being sprayed. 	<ol style="list-style-type: none"> 1. See the texture table for proper settings. If you are using a tank-type compressor, regulate the air through the compressor. 2. You should be 3 to 4 feet from walls. For ceilings, you should be 18" below with the hopper angled upward at 30 to 50 degrees.
Excessive wear of material orifice.	<ol style="list-style-type: none"> 1. Use of a very abrasive material. 	<ol style="list-style-type: none"> 1. Use Stainless Steel Material Orifice (40193) available as a special order part.

**WARRANTY INFORMATION: WARRANTY FOR REPAIR OR REPLACEMENT ONLY.
DO NOT RETURN TO PURCHASING LOCATION.**

Warranty/Parts assistance contact: 800-433-0320
WAL-BOARD TOOLS | www.walboardtools.com | Marshalltown, IA USA | 800-888-0127
U.S. Patent No. 4863104, 2301178

WARNING: Cancer & Reproductive Harm - www.P65Warnings.ca.gov.



WAL-PRO®

052-005 | No. EDI 40206

INSTRUCCIONES DE OPERACIÓN

LA PISTOLA TEXTURIZADORA WAL-PRO® ES UNA HERRAMIENTA DE PRECISIÓN



¡CUIDADO! SIEMPRE USE LOS DISPOSITIVOS PROTECTORES APROPIADOS, INCLUIDA LA PROTECCIÓN PARA LOS OJOS.

ENSAMBLE

1. Determine el tipo de compresor que utilizará. Para usar con un compresor de aspas giratorias, enrosque una desconexión rápida (40189) en la parte inferior del mango de la pistola. Para usar con un compresor de pistón/tanque, primero enrosque la válvula de cierre de aire (40198) en la parte inferior del mango de la pistola y enrosque la desconexión rápida en la válvula de cierre de aire.

CUIDADO: La válvula de cierre de aire solo debe usarse con un compresor que tenga un interruptor de presión para controlar las funciones de encendido/apagado. El uso inadecuado puede provocar daños al equipo y lesiones personales.

2. Conecte la pistola texturizadora al cuerpo de la pistola al colocar la tolva boca abajo en el piso o en una mesa. Coloque la abrazadera de la tolva sobre el cuello de la tolva. Posicione el cuerpo de la pistola de modo que el mango esté orientado hacia atrás de la tolva y empujelo firmemente hacia abajo hasta que quede sellado. Apriete la abrazadera de la tolva.

LA CAJA INCLUYE:

- Ensamble de la pistola
- Tolva
- Orificios de material pequeños, medianos y grandes
- Válvula de cierre de aire y desconexión rápida
- Abrazadera de la tolva

INSTALACIÓN

Coloque la cinta de pintor en las áreas que no quiera texturizar y use telas gruesas para proteger el piso, los muebles, etc. Planifique cómo avanzará durante el rociado y retire cualquier obstáculo que esté en su recorrido. Mezcle suficiente material para completar el trabajo o la sección antes de comenzar a rociar.

TABLA DE TEXTURAS

Esta tabla muestra los parámetros básicos en preparación para el rociado. Recomendamos que rocíe paneles de prueba usando una placa de yeso, madera contrachapada o cartón. Use un compresor que genere 7 CFM a 25 PSI. El suministro de aire debe ser consistente, de lo contrario el patrón de la textura cambiará según corresponda.

PATRÓN DESEADO	ESPESOR DEL MATERIAL	OFICIO DE MATERIAL	PRESIÓN DEL AIRE	DISTANCIA DEL GATILLO
Salpicadura ligera	Pintura espesa	Pequeño	23-25 PSI	1/3
Cáscara de naranja	Pintura espesa	Mediano	20-23 PSI	1/2
Salpicadura mediana	Pintura espesa	Mediano	17-20 PSI	2/3
Salpicadura abundante	Masa de panqueques	Grande	10-15 PSI	Lleno
Acústica	Especificaciones del fabricante	Grande	17-20 PSI	Lleno

ESPESOR DE LA MEZCLA: Si está usando una mezcla de textura para techo o paredes comercialmente disponible, siga las instrucciones del fabricante. Si está diluyendo una mezcla para acabados o compuesto para juntas multiuso, debe obtener un espesor de mezcla como la que se describe anteriormente.

OFICIO DE MATERIAL: Entre más pequeño sea el orificio de material, más fino será el patrón de textura. Entre más grande sea el orificio de material, más grande será el patrón de textura. Siempre debe usar un orificio de material grande con el material acústico.

PRESIÓN DE ATOMIZACIÓN: Un PSI menor producirá una textura más abundante y un aumento en la presión producirá una textura más fina. El rango de las presiones generalmente será entre 10 y 30 PSI.

DISTANCIA DEL GATILLO: Si tiene un suministro de aire y presión de aire consistentes, ajustar la distancia del gatillo permite tener un control más estable del patrón de textura. Para ajustar la distancia del gatillo gire la perilla estriada, situada en la parte posterior de la pistola, hacia la derecha o izquierda. El ajuste máximo es de 7 vueltas o cuando el gatillo toque el mango al tirar de él. Aplicar una distancia del gatillo consistente es de suma importancia para obtener patrones de textura consistentes.

CÓMO TEXTURIZAR SUPERFICIES VERTICALES (PAREDES)

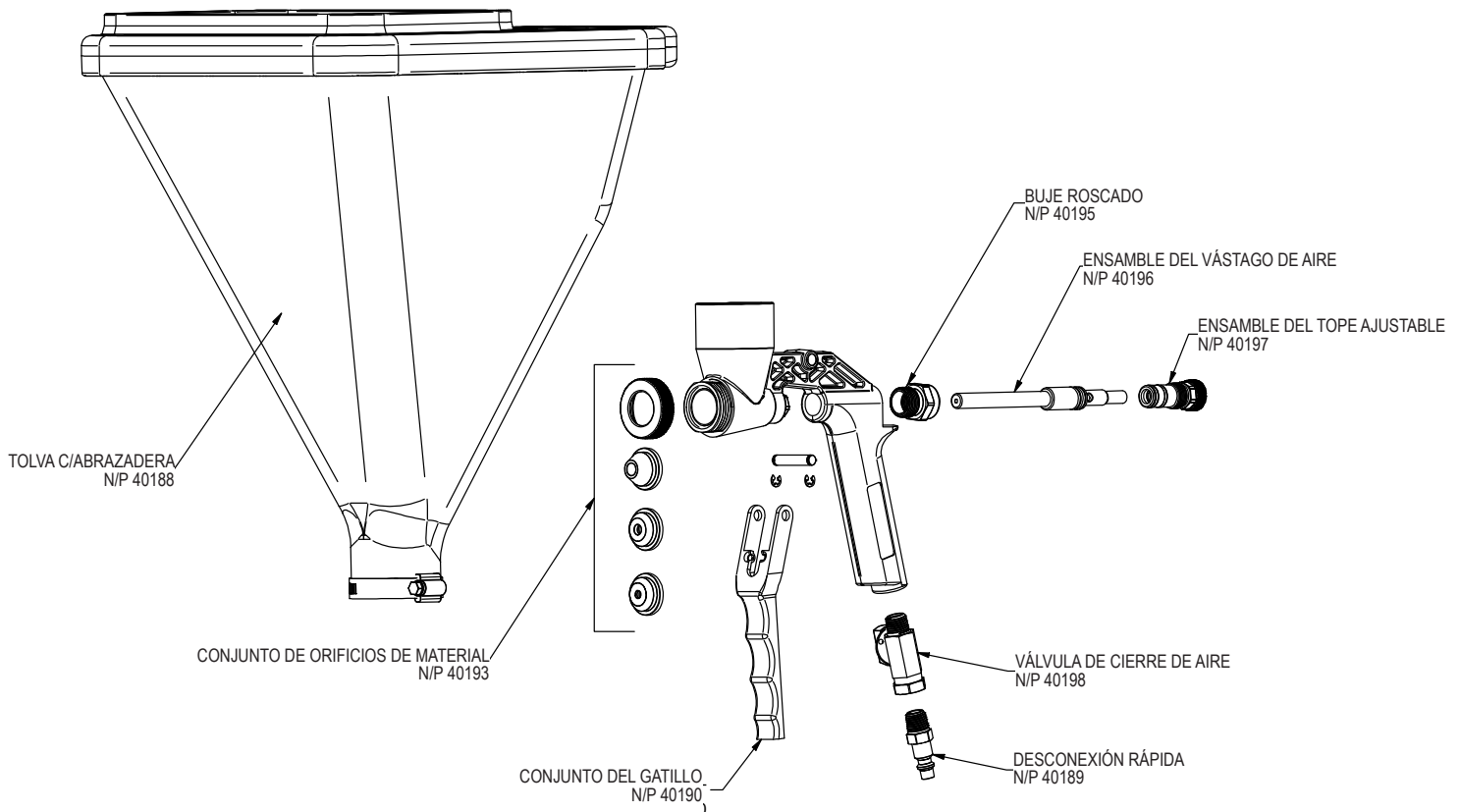
1. Llene la tolva $\frac{2}{3}$ a $\frac{3}{4}$ de su capacidad con el material de textura.
2. Encienda el compresor y abra la válvula de cierre, si está instalada, para permitir que el aire se descargue a través de la pistola texturizadora.
3. Colóquese de 3 a 4 pies (0.9 a 1.2 m) de retirado de la superficie que se va a texturizar (excepto en superficies horizontales).
4. Levante la pistola texturizadora hacia la parte superior de la superficie que rociará (en la esquina u orilla).
5. Apriete el gatillo y empiece a avanzar de manera vertical hacia abajo por la superficie hasta que esté cerca de la parte inferior.
6. Sin detenerse avance hacia un lado y empiece a subir verticalmente por la superficie hasta que esté cerca de la parte superior.
7. Sin detenerse avance hacia un lado y empiece a bajar verticalmente por la superficie nuevamente.
8. Repita este movimiento hasta que se hayan rociado todas las superficie deseadas. Vuelva a llenar la tolva según sea necesario.

Si se desea una textura de tirol, espere a que la capa superior del patrón de textura cambie de brillante a opaco (normalmente 15 a 20 minutos) y con cuidado aplane la textura con una espátula para tirolear WAL-BOARD, espátula encintadora o llana.

CÓMO TEXTURIZAR SUPERFICIES HORIZONTALES (TECHOS PLANOS)

1. Llene la tolva $\frac{2}{3}$ a $\frac{3}{4}$ de su capacidad con el material de textura.
2. Encienda el compresor y abra la válvula de cierre (si se utiliza) para permitir que el aire se descargue a través de la pistola texturizadora.
3. Colóquese de pie sobre el piso u otra superficie estable, levante la pistola texturizadora hasta que esté alrededor de 18" debajo del techo y a un ángulo hacia la superficie de entre 30 y 50 grados en un punto de inicio cerca de la esquina u orilla.
4. Apriete el gatillo y avance hacia un lado hasta que llegue a la esquina u orilla opuesta.
5. Sin detenerse avance hacia atrás y empiece hacia un lado en la dirección opuesta hasta que llegue a la esquina u orilla donde comenzó.
6. Repita estos procedimientos hasta que haya texturizado toda la superficie o esté cerca de una superficie vertical.
7. Si se está acercando a una superficie vertical, deténgase aproximadamente a 6 pies de la superficie, dese la vuelta y repita los pasos 3, 4 y 5.

DESCRIPCIÓN DE LAS PIEZAS



LIMPIEZA

1. Enjuague todos los materiales de textura restantes con agua. Deje pasar aire por la pistola para eliminar cualquier material de textura o agua que pudo haber ingresado al vástago de aire.
2. Gire la pistola bocabajo y coloque 5 a 10 gotas de un aceite casero lubricante ligero (como 3 en 1®) en la desconexión rápida con la válvula de cierre de aire ABIERTA. Esto permitirá que el aceite lubrique el vástago de aire y las juntas tóricas.
3. Después de lubricar, apriete el gatillo varias veces y cierre la válvula de cierre para almacenar la pistola.

MANTENIMIENTO/DESENSAMBLE

1. Retire el orificio de material.
2. Retire el tope ajustable al girarlo a la izquierda hasta que se desenganche.
3. Desde la parte delantera de la pistola, empuje con su dedo el vástago de aire hacia la parte posterior. El vástago de aire ahora puede quitarse por completo tirando de él hacia afuera por la parte posterior de la pistola.
4. Para retirar o reemplazar el gatillo, quite uno de los dos sujetadores "E" y deslice el pasador de retención del gatillo hacia un lado.

MANTENIMIENTO/ENSAMBLE

1. Antes de volver a ensamblarlo, aplique una pequeña cantidad de grasa (como una grasa para cojinete de ruedas o cualquier grasa a base de litio) en las juntas tóricas del ensamble del tope ajustable y el ensamble del vástago de aire.
2. Deslice el vástago de aire en el cuerpo de la pistola desde la parte posterior del cuerpo. CUIDADO: Evite dañar las juntas tóricas cuando vuelva a ensamblar el vástago de aire. Las juntas tóricas pueden romperse en las roscas o rasgarse en la pared interior de la cámara de la pistola.
3. Vuelva a colocar el tope ajustable al girarlo hacia la derecha hasta que esté enganchado (alrededor de 2 o 3 vueltas) y coloque el orificio de material deseado en la parte delantera de la pistola y sujételo con la tuerca del orificio de material.

DIAGNÓSTICO Y CORRECCIÓN DE FALLAS

PROBLEMA	CAUSA	SOLUCIÓN
El aire sopla continuamente a través de la pistola.	La pistola texturizadora WAL-PRO® no tiene una válvula interna. Es normal que el aire fluya continuamente.	1. Instale una válvula de cierre donde la manguera ingresa a la pistola para regular y cerrar el aire. Cuidado: Use la válvula de cierre únicamente con un compresor de aire que tenga un tanque de reserva y un interruptor de cierre automático.
El material no se atomiza o sale correctamente de la pistola.	<ol style="list-style-type: none"> 1. El material no está correctamente mezclado o diluido. 2. El compresor no tiene suficiente CFM/PSI. 	<ol style="list-style-type: none"> 1. Diluya todo el material según las recomendaciones (consulte la "Tabla de texturas"). 2. Reemplace el compresor con uno que envíe una mayor capacidad disponible y/o presión. (La pistola texturizadora WAL-PRO® requiere de 7 CFM a 25 PSI).
La pasta (líquida) se separa del poliestireno mientras salpica textura acústica para techo.	<ol style="list-style-type: none"> 1. Está utilizando el producto incorrecto. 2. El cuello de la tolva está obstruido. 	<ol style="list-style-type: none"> 1. Asegúrese de que el material que compró sea para usarse con pistolas texturizadoras y mezcle el material según las instrucciones del fabricante. 2. Mientras rocía, continúe apretando el gatillo y coloque su dedo sobre la parte delantera del orificio de material. Esto le ayudará a quitar la obstrucción del cuello de la tolva y a mezclar el material.
El material se salpica sin control después de llegar a la pared o el techo.	<ol style="list-style-type: none"> 1. La presión de aire tiene un ajuste demasiado alto. 2. Está demasiado cerca de la superficie que se va a rociar. 	<ol style="list-style-type: none"> 1. Consulte la tabla de texturas para ver los ajustes correctos. Si está usando un compresor de tipo tanque regule el aire a través del compresor. 2. Debe colocarse de 3 a 4 pies de retirado de la pared. Para techos, debe colocarse 18" (45 cm) abajo del techo con la tolva a un ángulo hacia arriba de 30 a 50 grados.
Desgaste excesivo del orificio de material.	<ol style="list-style-type: none"> 1. Uso de un material muy abrasivo. 	<ol style="list-style-type: none"> 1. Use un orificio de material de acero inoxidable (40193) disponible como una pieza de pedido especial.

**INFORMACIÓN DE LA GARANTÍA: GARANTÍA ÚNICAMENTE PARA REPARACIONES O REEMPLAZOS.
NO REGRESE AL LUGAR DONDE HIZO LA COMPRA.**

Contacto de ayuda para garantía/piezas: 800-433-0320
 WAL-BOARD TOOLS | www.walboardtools.com | Marshalltown, IA USA | 800-888-0127
 Patente de los E.U.A. Núm. 4863104, 2301178

ADVERTENCIA: Daño reproductivo y cáncer - www.P65Warnings.ca.gov.



WAL-PRO®
052-005 | EDI 40206

MODE D'EMPLOI

LE PISTOLET À TRÉMIE WAL-PRO® EST UN OUTIL DE PRÉCISION



ATTENTION : TOUJOURS PORTER DES DISPOSITIFS DE PROTECTION APPROPRIÉS, Y COMPRIS UNE PROTECTION DES YEUX

ASSEMBLAGE

- Déterminer le type de compresseur à utiliser. Si un compresseur rotatif à ailettes est utilisé, visser le raccord rapide (40189) au bas de la poignée du pistolet. Si un compresseur à piston avec cuve, visser d'abord le robinet d'arrêt d'air (40198) au bas de la poignée du pistolet puis visser le raccord rapide dans le robinet d'arrêt.

ATTENTION : Utiliser le robinet d'arrêt d'air uniquement avec un compresseur équipé d'un manocontact pour commander les fonctions marche/arrêt. Une utilisation incorrecte peut endommager le matériel et provoquer des blessures.

- Pour monter la trémie sur le corps du pistolet, poser la trémie à l'envers sur le plancher ou sur une table. Placer le collier de serrage sur le col de la trémie. Tenir le corps de pistolet de telle façon que la poignée soit orientée vers l'arrière de la trémie puis l'enfoncer fermement jusqu'au bout dans le col. Serrer le collier de la trémie.

PRÉPARATION

Masquer les surfaces qu'on ne souhaite pas texturer et utiliser des toiles de protection épaisses pour protéger le plancher, le mobilier, etc. Prévoir à l'avance comment on compte se déplacer durant la pulvérisation et éliminer tout obstacle sur le trajet. Mélanger suffisamment de produit pour tout l'ouvrage ou pour la section souhaitée avant de commencer à pulvériser.

TABLEAU DES TEXTURES

Le tableau ci-dessous indique les paramètres de base pour la préparation à la pulvérisation. Nous conseillons d'effectuer des essais de pulvérisation sur des panneaux de cloison sèche, de contreplaqué ou de carton. Utiliser un compresseur d'une capacité de 200 l/min (7 pi3/min) sous 25 PSI. Le débit d'air doit être constant, sinon la texture obtenue variera en conséquence.

TEXTURE SOUHAITÉE	CONSISTANCE DU MATÉRIAU	EMBOUT DE PROJECTION	PRESSION D'AIR	COURSE DE LA GÂCHETTE
Éclaboussures légères	Peinture épaisse	Petit	23 à 25 PSI	1/3
Peau d'orange	Peinture épaisse	Moyen	20 à 23 PSI	1/2
Éclaboussures moyennes	Peinture épaisse	Moyen	17 à 20 PSI	2/3
Grosses éclaboussures	Pâte à crêpes	Grand	10 à 15 PSI	Maximale
Acoustique	Spécification du fabricant	Grand	17 à 20 PSI	Maximale

CONSISTANCE DU MÉLANGE : Si un produit de texture pour mur ou plafond proposé dans le commerce est utilisé, suivre les instructions du fabricant. Si un composé à joint tout usage ou un composé de finition est utilisé, le fluidifier de façon à obtenir la consistance décrite ci-dessus.

EMBOUT DE PROJECTION : Plus l'ouverture de l'embout de projection est petite et plus la texture est fine. Plus l'ouverture de l'embout de projection est grande et plus la texture est grossière. Veiller à toujours utiliser un embout de grande ouverture pour projeter un matériau acoustique.

PRESSION D'ATOMISATION : Une pression faible produit une texture grossière alors qu'une pression plus élevée produit une texture plus fine. La plage de pression est généralement de 10 à 30 PSI.

COURSE DE LA GÂCHETTE : Si le débit et la pression d'air sont constants, le réglage de la course de la gâchette permet de contrôler avec précision la texture obtenue. Pour régler la course de la gâchette, tourner le bouton moleté à l'arrière du pistolet dans le sens des aiguilles d'une montre ou dans le sens inverse. Le réglage maximal est de 7 tours ou lorsque la gâchette peut être enfoncée jusqu'à toucher la poignée. Il est essentiel que la course de la gâchette soit toujours la même pour obtenir des textures uniformes.

TEXTURATION - SURFACES VERTICALES (MURS)

- Remplir la trémie de matériau de texture, entre $\frac{2}{3}$ et $\frac{3}{4}$ de sa capacité.
- Démarrer le compresseur et ouvrir le robinet d'arrêt, le cas échéant, pour permettre à l'air de circuler à travers le pistolet à trémie.
- Se tenir à une distance de 0,9 à 1,2 m (3 à 4 pi) de la surface à texturer (sauf pour les surfaces horizontales).
- Lever le pistolet à trémie vers le haut de la surface à pulvériser (dans un coin ou le long d'un bord).
- Enfoncer la gâchette et commence à déplacer le pistolet verticalement le long de la surface jusque près du bas.
- Sans s'arrêter, se décaler vers le côté puis remonter verticalement le long de la surface jusqu'à arriver près du sommet.
- Sans s'arrêter, se décaler vers le côté puis redescendre à nouveau verticalement le long de la surface.
- Répéter jusqu'à ce que toutes les surfaces souhaitées aient été pulvérisées. Refaire le plein de la trémie comme il se doit.

Si une texture écrasée est souhaitée, attendre que le dessus du relief de l'enduit change de brillant à mat (15 à 20 minutes normalement) puis aplatir délicatement la texture avec un couteau à écraser, couteau à enduire ou plateau WAL-BOARD.

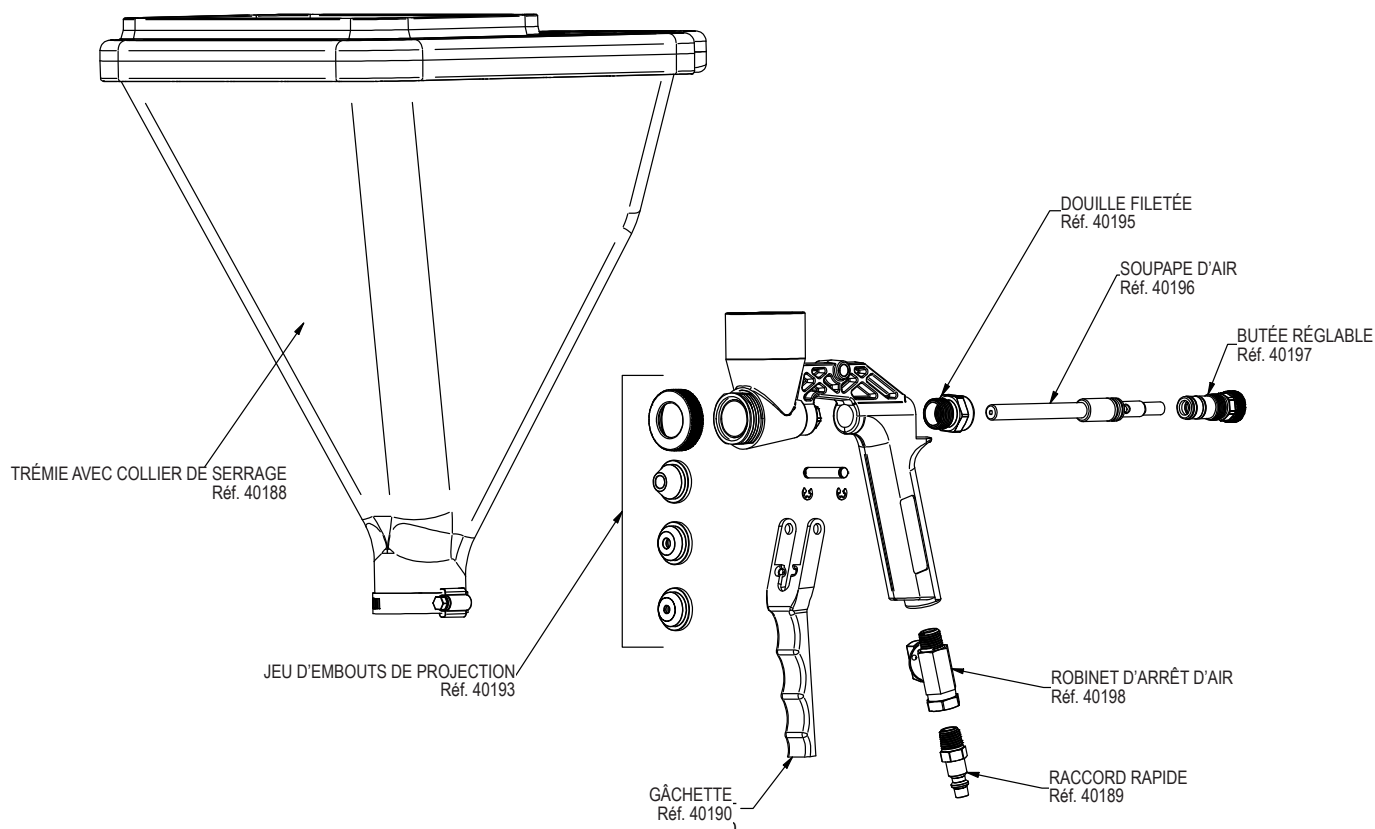
CONTENU DE L'EMBALLAGE :

- Pistolet
- Trémie
- Embouts de projection de petit, moyen et grand diamètre
- Robinet d'arrêt et raccord rapide d'air
- Collier de serrage de trémie

TEXTURATION - SURFACES HORIZONTALES (PLAFONDS PLATS)

1. Remplir la trémie de matériau de texture, entre $\frac{2}{3}$ et $\frac{3}{4}$ de sa capacité.
2. Démarrer le compresseur et ouvrir le robinet d'arrêt (le cas échéant) pour permettre à l'air de circuler à travers le pistolet à trémie.
3. En se tenant sur le plancher ou autre surface stable, lever le pistolet à trémie jusqu'à environ 45 cm (18 po) en dessous et incliné vers la surface à un angle de 30 à 50 degrés, à un point de départ proche d'un coin ou d'un bord.
4. Enfoncer la gâchette et se déplacer latéralement jusqu'à atteindre le coin ou le bord opposé.
5. Sans s'arrêter, se décaler vers l'arrière et repartir vers le côté dans le sens opposé jusqu'à atteindre le coin ou le bord de départ.
6. Répéter cette opération jusqu'à avoir texturé toute la surface ou à approcher une surface verticale.
7. Lorsqu'on s'approche d'une surface verticale, s'arrêter à environ 1,8 m (6 m) de la surface, faire demi-tour et répéter les étapes 3, 4 et 5.

NOMENCLATURE DES PIÈCES



NETTOYAGE

1. Rincer tout le matériau de texture restant à l'eau. Souffler de l'air comprimé à travers le pistolet pour chasser tout matériau de texture ou l'eau ayant pu s'infiltrer dans la soupape d'air.
2. Tenir le pistolet à l'envers et placer 5 à 10 gouttes d'huile lubrifiante légère (telle que 3-en-1®) dans le raccord rapide avec le robinet d'arrêt d'air OUVERT. Cela permet à l'huile de lubrifier la soupape d'air et les joints toriques.
3. Après avoir lubrifié, enfoncer plusieurs fois la gâchette et fermer le robinet d'arrêt en vue de l'entreposage.

ENTRETIEN : DÉMONTAGE

1. Retirer l'embout de projection.
2. Démontez la butée réglable en la tournant dans le sens inverse des aiguilles d'une montre pour la dégager complètement.
3. À partir de l'avant du pistolet, pousser la tige de soupape d'air vers l'arrière avec le doigt. La soupape d'air peut à présent être complètement retirée en la tirant par l'arrière du pistolet.
4. Pour démonter ou remplacer la gâchette, retirer l'un des deux circlips en E et glisser l'axe de gâchette vers le côté.

ENTRETIEN : REMONTAGE

1. Avant le remontage, appliquer une petite quantité de graisse (telle que de la graisse pour roulements de roue ou toute autre graisse au lithium) sur les joints toriques de la butée réglable et de la soupape d'air.
2. Enfiler la soupape d'air dans le corps de pistolet par l'arrière. ATTENTION : Veiller à ne pas endommager les joints toriques lors du remontage de la soupape d'air. Les joints toriques peuvent se déchirer sur les filets ou contre la paroi interne de la chambre du pistolet.
3. Remonter la butée réglable en la tournant dans le sens des aiguilles d'une montre pour l'engager sur le filetage (2 à 3 tours environ) puis placer l'embout de projection souhaité sur l'avant du pistolet et l'attacher avec l'écrou pour embout de projection.

DÉPANNAGE

PROBLÈME	CAUSE	SOLUTION
L'air souffle en continu à travers le pistolet.	Le pistolet à trémie WAL-PRO® ne comporte pas de soupape interne. Il est normal que l'air y circule en continu.	1. Monter le robinet d'arrêt au point de raccordement du tuyau sur le pistolet pour réguler et arrêter l'air. Attention : Utiliser le robinet d'arrêt uniquement avec un compresseur d'air qui comporte une cuve de réserve et un interrupteur d'arrêt automatique.
Le matériau ne s'atomise pas correctement ou n'est pas projeté du pistolet.	<ol style="list-style-type: none"> 1. Le matériau n'est pas correctement mélangé ou fluidifié. 2. Le compresseur n'a pas un débit ou une pression suffisants. 	<ol style="list-style-type: none"> 1. Fluidifier le matériau conformément aux recommandations (voir la tableau des textures). 2. Remplacer le compresseur par un modèle de plus grande capacité ou pression. (Le pistolet à trémie WAL-PRO® nécessite 200 l/min [7 pi³/min] sous 25 PSI.)
L'enduit (liquide) se sépare du polystyrène lors de la projection d'enduit acoustique au plafond.	<ol style="list-style-type: none"> 1. Le produit utilisé n'est pas le bon. 2. Le col de la trémie est obstrué. 	<ol style="list-style-type: none"> 1. Vérifier que matériau est destiné à être utilisé avec un pistolet à trémie et le préparer conformément aux instructions du fabricant. 2. Durant la pulvérisation, tenir la gâchette enfoncée et poser le doigt sur l'avant de l'embout de projection. Cela facilite le débouchage du col de la trémie et le mélange du matériau.
Le matériau est projeté dans toutes les directions après avoir atteint le mur ou le plafond.	<ol style="list-style-type: none"> 1. La pression d'air est trop élevée. 2. Le pistolet est trop près de la surface à pulvériser. 	<ol style="list-style-type: none"> 1. Voir les réglages corrects dans le tableau des textures. Si un compresseur à cuve d'air est utilisé, réguler le débit d'air au niveau du compresseur. 2. Garder une distance de 0,9 à 1,2 m (3 à 4 pi) par rapport aux murs. Pour les plafonds, tenir le pistolet à 45 cm (18 po) et incliné de 30 à 50 degrés vers le haut.
Usure excessive de l'embout de projection.	<ol style="list-style-type: none"> 1. Le matériau utilisé est très abrasif. 	<ol style="list-style-type: none"> 1. Utiliser un embout de projection en acier inoxydable (40193) proposé en commande spéciale.

**INFORMATION SUR LA GARANTIE : GARANTIE POUR RÉPARATION OU ÉCHANGE UNIQUEMENT.
NE PAS RENVOYER AU LIEU D'ACHAT.**

Assistance concernant la garantie et les pièces : 800-433-0320
 WAL-BOARD TOOLS | www.walboardtools.com | Marshalltown, IA USA | 800-888-0127
 Brevets américains n° 4863104, 2301178

AVERTISSEMENT : Cancer et troubles de la reproduction - www.P65Warnings.ca.gov.